



GRAND ANGOULÈME  
2017-2018

LIVRET À DESTINATION DES ACTEURS ÉDUCATIFS : CONSTRUISEZ VOTRE PARCOURS



## SOMMAIRE

- Annuaire \_ page 6
- Frontières \_ page 14
- Résidences \_ page 23
- Autres dispositifs \_ page 30
- Informations pratiques \_ page 34

## ÉDITORIAL

**Notre objectif** est de créer d'ici 2020 une politique d'accès à la culture pour le jeune public à l'échelle des 38 communes de GrandAngoulême.

**Notre défi** est de permettre à tous les jeunes d'avoir accès aux pratiques artistiques et aux œuvres présentées dans les établissements culturels. Une priorité sera donnée au milieu rural et aux quartiers prioritaires.

**Notre méthode** 2017-2018 s'appuiera sur :

GrandAngoulême est aujourd'hui engagé, avec le soutien du Ministère de la culture et de la communication et du Ministère de l'éducation nationale, dans la démarche des Parcours d'éducation artistique et culturelle.

• **20 semaines de résidences d'artistes** dans les écoles, les collèges, les lycées, les centres sociaux et les centres de loisirs (soit 200 heures d'intervention).

• Plus de **500 heures d'ateliers de pratique artistique** réalisés par les établissements de GrandAngoulême.

• **5 conférences** et **1 journée de formation** à destination des enseignants et des acteurs socio-éducatifs.

• **Le partenariat avec 13 établissements culturels** engagés dans la démarche.

• **Le livret de référence de l'éducation artistique et culturelle de GrandAngoulême** diffusé à tous les enseignants et acteurs socio-éducatifs du territoire.

Pour cela, nous associerons chaque année un auteur de bande-dessinée à la conception de ce livret. L'auteur **Laurent Bourlaud** a réalisé les illustrations de cette édition.

**Jean-François Dauré**  
Président de GrandAngoulême



## CYCLE DE CONFÉRENCES

17 mai 2017 - Table ronde

1<sup>ères</sup> Rencontres Éducation et Culture  
De 15h30 à 19h30 aux Ateliers Magelis

### « UNE RÉSIDENCE D'ARTISTE, C'EST QUOI ? »

En présence de :

- Les artistes **Hédi Tillet de Clermont Tonnerre** et **Lisa Pajon**, de la Compagnie du Théâtre Irruptionnel ;
- **Jérôme Montchal**, directeur du Théâtre des 3T à Châtellerauld ;
- **Gurval Reto**, directeur du Théâtre de Bressuire-Scènes de Territoire  
• La DRAC Nouvelle-Aquitaine, la DSDEN 16 et GrandAngoulême  
• JM France

5-6 octobre 2017

### 2<sup>e</sup> ÉDITION DES RENCONTRES NATIONALES DE LA BANDE-DESSINÉE

À la Cité internationale de la bande-dessinée  
Thème : Éducation et bande dessinée  
Programme : [www.citebd.org](http://www.citebd.org)

## Préprogramme

16 novembre 2017 - Table ronde

### « LA PRATIQUE ARTISTIQUE CHEZ LE JEUNE PUBLIC »

Modérateur :

**François Pouthier**, maître de conférences  
associé - Université Bordeaux Montaigne

Intervenants presentis :

- **Julien Camy**, auteur du documentaire « L'art et la manière culturelle à l'école »
- **Betty Heurtebise**, directrice artistique  
Compagnie La Petite Fabrique
- **Gérard Lefèvre**, directeur et **Aurélié Zadra**,  
responsable de l'action et du développement  
culturels et des publics jeunes du Théâtre  
d'Angoulême- Scène Nationale
- **Olivier Houdé**, professeur de psychologie  
à l'université de Paris Descartes, directeur du  
laboratoire de psychologie du développement et  
de l'éducation de l'enfant.

Programmation 2018 en cours.

## JOURNÉE DE FORMATION

27 mars 2018

## À destination des enseignants, éducateurs, acteurs culturels et collectivités.

Sous la houlette scientifique d'Alain Kerlan- philosophe, professeur des universités à Lumière-Lyon II, directeur de l'Institut des Sciences et des pratiques d'éducation et de formation. Présence - sous réserve - de Philippe Meirieu, professeur des universités à Lumière Lyon II, spécialiste des sciences de l'éducation et de la pédagogie.

### COMMUNICATIONS

- Le rôle de l'EAC dans le développement et la formation du jeune citoyen
- Comment organiser et mettre en œuvre un projet culturel à l'école ?

### TABLES-RONDES

- L'artiste au cœur de l'école : articulation de l'intervention artistique avec le rythme scolaire
- L'évaluation, le suivi des parcours : quel impact dans le cursus et la formation de l'enfant au jeune adulte ?

**DES ATELIERS DE PRATIQUE ARTISTIQUE** autour de la bande dessinée, de la musique, du patrimoine ou encore de l'art contemporain.

- Compte-rendu des ateliers par les rapporteurs
- Conclusion de la journée par le conseiller scientifique

Programme disponible

[www.grandangouleme.fr](http://www.grandangouleme.fr)

[www.ia16.ac-poitiers.fr](http://www.ia16.ac-poitiers.fr)  
à la rentrée scolaire de septembre 2017.

Inscription obligatoire - Par mail

[l.patin@grandangouleme.fr](mailto:l.patin@grandangouleme.fr)

[c.proust@grandangouleme.fr](mailto:c.proust@grandangouleme.fr)

• Journée de formation

• Repas

## INTRODUCTION

### Un annuaire permettant aux enseignants de construire le parcours de leurs élèves

La partie « Annuaire » de ce livret présente les établissements culturels partenaires de la démarche des Parcours d'éducation artistique et culturelle pour l'année scolaire 2017-2018, proposant une offre jeune public.

Ce chapitre « Annuaire » a pour objectif de permettre aux enseignants et animateurs d'entrer en contact avec les structures culturelles pour élaborer ou bénéficier des dispositifs d'actions culturelles.

Vous retrouvez au fil des pages suivantes les noms des structures et des référents pédagogiques au sein de chacune d'elles.

Contactez les structures culturelles pour tout projet et pour connaître en détails leurs propositions de médiation.

# AN- NUAIRE



## L'ALPHA

### Médiathèque de GrandAngoulême



Lieu de médiations culturelles et de toutes les rencontres, la médiathèque L'Alpha se déploie sur quatre niveaux, du jardin à la terrasse du dernier niveau, en passant par les mondes « Imaginer », « Créer » et « Comprendre ».

#### Type de médiations proposées :

Visites découvertes ; visites parcours au cœur des animations ; séances lecture ; petite et grande histoire(S) du livre.

#### Inscrivez-vous !

Contact : **Charlotte Baron**  
Tél. : 05 45 94 56 00  
c.baron@grandangoulême.fr  
1, rue Coulomb - 16000 Angoulême

#### Modalités d'inscriptio

Toute l'année, sur demande / 1 mois avant la date souhaitée  
Retrouver la programmation culturelle de l'Alpha  
[www.lalpha.org](http://www.lalpha.org)

## LE CONSERVATOIRE

### Gabriel Fauré GrandAngoulême



Établissement classé à rayonnement départemental par l'État, le Conservatoire Gabriel Fauré vous propose tout un programme de découverte des disciplines artistiques enseignées au conservatoire : musique, danse et théâtre.

Actions de formation, réalisation de projets d'action culturelle, projets en lien avec l'Éducation Nationale, projets ponctuels ou récurrents sur une à deux années scolaires : sensibilisation à la musique, la danse et le théâtre à travers des concerts et le programme des Viens Voir la Musique, la Danse et le Théâtre...

#### Inscrivez-vous !

Contact :  
Tél. : 05 45 95 21 69  
Place Henri-Dunant – BP 40233  
16007 Angoulême CEDEX

#### **Anael Tribot** - DSDEN 16

Tél. : 05 45 95 50 14  
cpd.musique16@ac-poitiers.fr

#### Modalités d'inscription

Site internet de la DSDEN 16 +  
« Inscription facile »

## LA NEF

### GrandAngoulême



La Nef, salle de spectacles dédiée aux musiques actuelles amplifiées, est ouverte au public depuis 1993. La Nef s'impose comme un lieu de référence en termes de diffusion, d'accompagnement et de pratique des musiques actuelles.

#### Type de médiations proposées

Visites de l'établissement ; Diabolo Nef (programmation spécialisée jeune public).

#### Inscrivez-vous !

Contact : **Laëtitia Perrot** - Directrice  
Tél. : 05 45 25 97 00  
l.perrot@lanef-musiques.com  
Rue Louis Pergaud  
16000 Angoulême

#### Modalités d'inscription

Demande par mail

## L'ESPACE CARAT

### GrandAngoulême



Espace Carat- Parc des expositions accueille une programmation culturelle variée, toutes disciplines confondues : des concerts et spectacles de danse, des pièces de théâtre, galas, forums, événements sportifs...

#### Type de médiation proposée

Visites des coulisses de l'Espace Carat.

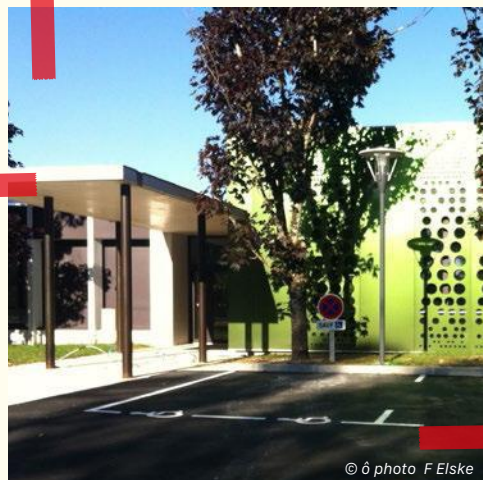
#### Inscrivez-vous !

Contact : **Ligui Chauveau** - directeur technique  
Tél. : 05 45 38 50 53  
l.chauveau@espace-carat.fr  
54, avenue Jean Mermoz  
16340 L'Isle d'Espagnac

#### Modalités d'inscription

sur RDV selon programmation,  
demande par mail

## L'ÉCOLE D'ART DE GRANDANGOULÈME



L'École d'Art de GrandAngoulême vous propose différents parcours thématiques à la recherche de liens transversaux entre l'art et les matières fondamentales.

### Apprendre avec l'art

Ateliers de peinture, estampes, images animées, dessin électronique, volume, textile...  
Ateliers artistiques pendant 1 trimestre

### Inscrivez-vous !

Contact : **Bernadette Verger**

Tél. : 05 45 94 00 76

[www.ecole-art-grandangouleme.fr](http://www.ecole-art-grandangouleme.fr)

Rue Antoine de Conflans

16000 Angoulême

## LE FRAC POITOU-CHARENTES



Les Fonds Régionaux d'Art Contemporain sont des collections publiques d'art contemporain. Contrairement aux musées ou aux centres d'art, les FRAC ne sont pas liés à un lieu unique d'exposition. Leurs collections voyagent en région, en France et à l'international.

### Type de médiations proposées :

Visite d'exposition d'art contemporain, exposition d'art contemporain au sein de l'établissement, accueillir une œuvre en classe, accueillir un artiste en classe ou dans l'établissement.

### Inscrivez-vous !

Contact : **Stéphane Marchais** - médiateur chargé des publics

Tél. : 05 45 92 87 01

[stephane.marchais@fracpoitoucharentes.fr](mailto:stephane.marchais@fracpoitoucharentes.fr)

63, Bd Besson Bey

16000 Angoulême

### Modalités d'inscription :

Sur RDV

Rencontre préalable avec les enseignants.

## LE THÉÂTRE D'ANGOULÈME, SCÈNE NATIONALE



Le Théâtre d'Angoulême- Scène Nationale permet à tous, petits et grands, de découvrir un riche panel de spectacles, du classique à la création contemporaine.

### Type de médiations proposées :

Sortir au spectacle ; visite du théâtre ; ateliers dans les coulisses du théâtre, le lieu théâtral.

### Inscrivez-vous !

Contact :

**Agathe Sureau**

Tél. : 05 45 38 61 64

[agathe.sureau@theatre-angouleme.org](mailto:agathe.sureau@theatre-angouleme.org)

**Aurélié Zadra**

Tél. : 05 45 38 61 52

[aurelie.zadra@theatre-angouleme.org](mailto:aurelie.zadra@theatre-angouleme.org)

### Modalités d'inscription :

Contact par mail ou téléphone

## L'ÉPIPHYTE GrandAngoulême



Pôle artistique en milieu rural, l'Épiphyte propose des actions culturelles de proximité liées aux arts plastiques, à la création numérique, à la musique, au théâtre...

### Type de médiations proposées :

Visite des expositions simple ou couplée à un atelier de pratique artistique pour les scolaires ou autre structure éducative (sur RDV)  
Projets artistiques scolaires, périscolaires et extrascolaires, ateliers nomades.

### Inscrivez-vous !

Contact : **Marie Decarnin** - directrice

[m.decarnin@grandangouleme.fr](mailto:m.decarnin@grandangouleme.fr)

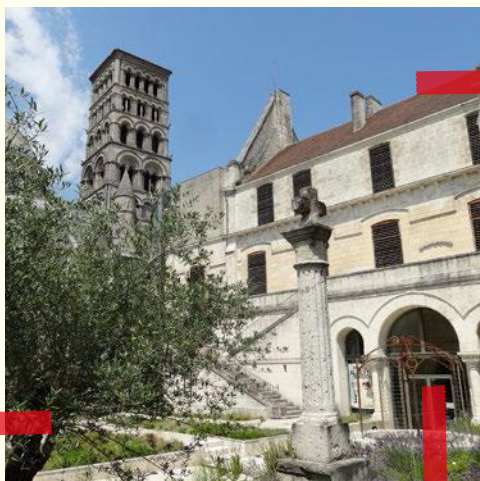
Tél. : 05 45 63 05 67

Route de la boissière

16410 Dirac



## LES MUSÉES D'ANGOULÊME



Le service des publics des musées accueille les élèves dans une démarche d'ouverture, de dialogue, d'expérimentation visant à développer l'observation, l'expression orale, éveiller la curiosité, le sens critique et la sensibilité. Nos musées sont labellisés pour les quatre handicaps et travaillent régulièrement avec des CLIS, IME, IEM, IES.

### Nos collections

Musée d'Angoulême : trois grands départements sur l'archéologie régionale, les beaux-arts et les arts extra-européens (Afrique, Océanie).  
Musée du Papier : témoignages matériels de l'industrie papetière, fabrication : du papier, produits finis, expositions d'art à base de papier-carton.

### Type de médiations proposées

Visite libre ; visite accompagnée ; visite et atelier ; projets de classes personnalisés possibles.

### Inscrivez-vous ! Contact :

Musée d'Angoulême : **Émilie Falk**

Tél. : 05 45 95 79 89

mediation\_musee@mairie-angouleme.fr

Musée du Papier : **David Garandeau**

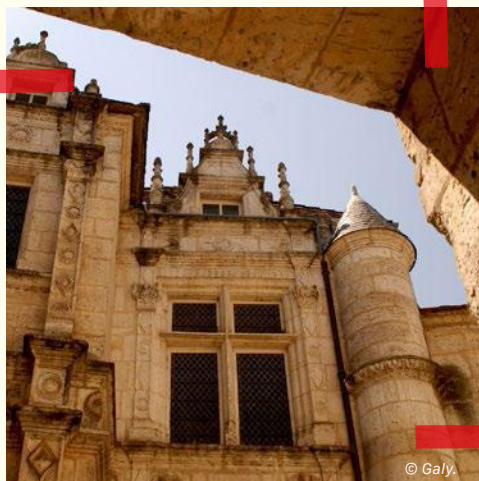
Tél. : 05 45 92 73 43

d.garandeau@mairie-angouleme.fr

**Modalités d'inscription :** Toute l'année, sur demande. Contacts par mail

## VIA PATRIMOINE

Pays d'art et d'histoire  
de l'angoumois



L'association Via Patrimoine a pour mission de gérer le label Pays d'art et d'histoire de l'Angoumois. Tout au long de l'année, l'équipe de médiateurs de l'architecture et du patrimoine élabore des actions de valorisation des patrimoines, de l'architecture, de l'urbanisme, du paysage et du cadre de vie de l'Angoumois, à destination de tous les publics (habitants, jeunes, publics empêchés ou en situation de handicap, touristes...).

### Type de médiations proposées

Projets d'établissement sur l'année : visite guidée, intervention en classe, ateliers autour de la découverte des patrimoines, de l'histoire et des arts, de l'architecture et du cadre de vie.

Hors projets d'établissement : visites, diaporamas et ateliers possibles.

### Inscrivez-vous ! Contact :

Tél. : 05 45 38 49 15 ou 05 45 68 45 16

viapatrimoine@gmail.com

15, rue de La Cloche-Verte - 16000 Angoulême  
Service pédagogique, agrément de l'Éducation nationale et du Ministère de la Culture

### Modalités d'inscription

Sur demande par mail et/ou téléphone

## CITÉ INTERNATIONALE DE LA BANDE DESSINÉE



Le service médiation de la Cité met en place des actions d'éducation et d'accès aux collections, par des visites, des ateliers ou encore la création d'outils pédagogiques tels que les fiches de salle du musée.

### Type de médiations proposées

Visites - plusieurs types de visites sont disponibles pour les enseignants ou accompagnateurs souhaitant découvrir le musée avec un groupe : visite libre, avec livret-jeu ou visite accompagnée.

Ateliers pratiques ; ateliers théoriques d'analyse d'œuvres.

### Inscrivez-vous ! Contact :

Informations, tarifs et réservations

Tél. : 05 45 38 65 65

mediationculturelle@citebd.org

### Modalités d'inscription : sur demande

## L'ÉCOLE EUROPÉENNE SUPÉRIEURE DE L'IMAGE (ÉESI)



Les jeunes plasticiens trouvent à l'ÉESI les conditions essentielles pour la pratique des formes plastiques et théoriques les plus contemporaines. Le programme d'étude, bâti à partir du projet de l'étudiant, est composé selon des principes de collaboration, d'expérimentation et d'ouvertures. Il mobilise une communauté de professeurs et de professionnels reconnus qui prodiguent un enseignement exigeant et diversifié. Le cursus principal conduit à l'obtention du DNA (3 ans) puis du DNSEP (5 ans). L'ÉESI propose également avec l'Université de Poitiers un master et un doctorat en Bande Dessinée. Enfin, un troisième cycle de recherche en art ou DSRA se consacre à l'étude des liens entre art et document.

### Contact :

Tél. : 05 45 90 14 50

contact@eesi.eu

134, rue de Bordeaux  
16000 Angoulême

## INTRODUCTION

Une thématique commune a été choisie par les partenaires pour l'année 2017-2018, autour de la notion de « Frontières », permettant aux enseignants et animateurs de réaliser un Parcours sur la thématique, entre les arts et les établissements. Il appartient aux enseignants et animateurs intéressés de prendre contact et de s'inscrire auprès de chaque établissement concerné. Au fil des pages, vous trouverez les propositions d'ateliers des structures, avec les détails des niveaux, nombre de séances, intervenants et tarifs. Contactez les structures culturelles pour connaître en détails leurs propositions de médiation et construire ainsi votre propre parcours autour des « Frontières ».

## L'ALPHA

### Séance de lecture et médiation « Au cœur de l'exposition »

Les mots et les images sont par essence de grands voyageurs. La langue se construit et évolue grâce aux apports d'autres cultures. La richesse d'une illustration passe au-delà des mots, elle se suffit à elle-même. Les albums pour la jeunesse se jouent ainsi des frontières permettant la découverte de l'autre.

Niveau : **Primaire**  
Capacité : **1 classe**  
Nombre de séance : **1 de 1h à 2h**  
(Dernier trimestre 2017 :

**Exposition autour des Peurs, exposition photo sur les migrants).**

Intervenant : **bibliothécaire de l'Alpha**



# FRONTIÈRES





## CONSERVATOIRE

### Viens Voir la Musique, la Danse et le Théâtre (VVMMDT)

Niveaux : du CP au CM2  
 Nombre de séances :  
**2 séances de 45 minutes chacune**  
 Capacité d'accueil : **160 places**  
 Intervenant : **2 à 4 intervenants par séance**  
 Tarif : **gratuit**

Tout au long de l'année scolaire, une dizaine de séances invite les classes à découvrir une des disciplines enseignées au conservatoire. La première partie de chaque séance se déroule en classe et la seconde au conservatoire.

À l'occasion des VVMMDT 2017/2018, le thème « Frontières » va être exploré de multiples façons

- Des violons vont traverser les frontières géographiques pour jouer des répertoires de l'Europe centrale et de l'est
- Les frontières du temps grâce à une collecte de chants traditionnels charentais réadaptés à une écoute du 21<sup>e</sup> siècle
- Puis avec Molière, Shakespeare, la représentation théâtrale japonaise, découvrez le théâtre universel au-delà des frontières



## ÉCOLE D'ART

Des artistes-professeurs diplômés et expérimentés énoncent 14 propositions artistiques en transversal avec l'art et les matières fondamentales. Réelles ou imaginaires, immuables et fluctuantes, intimes et politiques, les frontières unissent les uns et séparent les autres. La frontière tout en étant barrière peut-être un lieu de flux, de passages, de traversées. La frontière, la limite pourrait être un bout, une fin pas seulement comme une limitation mais une ouverture vers l'autre.

Les trois trimestres abordent le thème de la frontière sous différents aspects :

#### Trimestre 1 : Cartographie imaginaire.

Ateliers proposés : peinture sonore, art textile, estampe, volume, image animée.

#### Trimestre 2 : Langages et couleurs.

Ateliers proposés : art et science (dessin électronique), combiner l'estampe avec l'image animée, volume/construction, peinture/dessin/collage autour d'Alice au pays des merveilles.

#### Trimestre 3 : Lignes, formes et construction.

Ateliers proposés : terre/volume, narration, estampes brodées, dessin, laboratoire fabuleux (transformer des objets du quotidien en outils de création inédits).

Les propositions artistiques s'adressent à une classe par atelier et peuvent avoir lieu dans les ateliers de l'école d'art, rue Antoine de Conflans. Le nombre de séances est variable en fonction du projet à construire en collaboration. Les propositions s'adressent de la maternelle au lycée. Le matériel est à la charge des écoles.



## FRAC

-  
La thématique de « frontières » est commune à de nombreuses œuvres de la collection du FRAC Poitou-Charentes, qu'il s'agisse de frontière physique, politique ou entre les pratiques artistiques...

### VISITE D'UNE EXPOSITION D'ART CONTEMPORAIN AU FRAC POITOU-CHARENTES

En compagnie d'un médiateur du FRAC, les participants sont invités à échanger et à préciser leur perception et leur compréhension des œuvres de l'exposition. Possibilité de compléter la visite par un atelier ou des recherches documentaires.

Niveaux/Âge : à partir de 6 ans

Capacité d'accueil :

2 classes de 25 élèves maximum

Nombre de séances : prévoir 2h si atelier (1h de visite + 1h d'atelier)

Tarif : gratuit

### ACCUEILLIR UNE EXPOSITION D'ART CONTEMPORAIN AU SEIN DE L'ÉTABLISSEMENT

Accueil d'une exposition dans l'établissement: module d'œuvres en situation d'exposition. Le FRAC accompagne l'accueil de l'exposition (transport, accrochage, visite pour le personnel de l'établissement, documents de médiation...)

### ACCUEILLIR UNE ŒUVRE EN CLASSE « UNE HEURE, UNE ŒUVRE »

Un temps d'échange autour de l'œuvre, entre le groupe et le médiateur dans une relation de proximité générant réactions et réflexions. Le choix de l'œuvre se décide conjointement entre le FRAC et la personne en charge du groupe, en lien avec ses objectifs pédagogiques.

Niveaux/Âge : à partir de 6 ans

Capacité d'accueil : 1 classe

Nombre de séances :

1 à 3 séances dans la journée maximum

Intervenants des actions :

médiateur culturel du FRAC

Tarif : 80 euros pour 1 à 2 séance(s) / 120 euros pour 3 séances

Niveaux/Âge : à partir du CP  
Capacité d'accueil : en fonction de l'établissement qui reçoit l'exposition  
Nombre de séances : exposition de 4 à 6 semaines (à partir de mars 2018)  
Tarif : 240 euros



## MUSÉES D'ANGOULÊME

### AU-DELÀ DES FRONTIÈRES : MOBILITÉ, ÉCHANGES ET MÉTISSAGES

L'objectif de cette visite est de montrer que l'Afrique n'est pas un continent figé. L'art africain est encore trop souvent perçu comme immuable. À travers quelques objets de la collection du musée, il est possible de percevoir différents types d'échanges au sein du continent et au-delà (esthétiques, spirituels, religieux, commerciaux, migratoires), et d'aborder la question du regard et de la compréhension de l'autre à travers la représentation des colons.

Niveaux/âge : cycles 3 et 4

Capacité d'accueil : 1 classe

Nombre de séances : 1 (possibilité de faire 2 séances en combinant avec l'action numéro 2)

### DÉPASSER LES FRONTIÈRES : ÉCHANGES DE MATÉRIAUX ET SAVOIR-FAIRE.

Comprendre à travers quelques matériaux comme l'or, les perles ou le laiton, les échanges entre l'Afrique et le reste du monde.

Niveaux/âge : cycles 2 et 3

Capacité d'accueil : 1 classe

Nombre de séances : 1

### APPRENTISSAGE ET EXPÉRIENCES DES ARTISTES AU-DELÀ DE LA CHARENTE

Les artistes charentais ont dépassé les frontières de leur département pour apprendre de nouvelles techniques, se confronter aux innovations plastiques de leur époque ou pour voyager. Cette visite sera l'occasion de les confronter à des grands maîtres, de comprendre leurs histoires et leurs recherches plastiques. Selon le projet et la disponibilité des médiateurs, il est possible de coupler la visite à un atelier.

Niveaux/âge : cycles 2, 3 et 4

Capacité d'accueil : 1 classe

Nombre de séances : 1

### • POUR CHAQUE ACTION

Des prolongements en classe seront proposés à travers des albums jeunesse des documents à étudier ou des ateliers plastiques.

Intervenants : médiateurs du musée

Tarif : Gratuit pour le 1<sup>er</sup> degré, 2,50€ pour le 2<sup>d</sup> degré ou abonnement.

## VIA PATRIMOINE

### UN VOYAGE DANS LE TEMPS : L'EXPOSITION « ÉGLISES ROMANES DE L'ANGOUMOIS VERS 1845 DANS LES CARNETS DE L'ARCHITECTE PAUL ABADIE FILS »

À la découverte du patrimoine roman de notre territoire et du métier d'architecte au XIX<sup>e</sup> siècle, illustrés par Olivier Thomas.

Mesurer, dessiner et construire ; Histoire et histoire des arts ; la notion de patrimoine.

Des maquettes et des outils pédagogiques à manipuler pour expérimenter les techniques de construction et découvrir la sculpture médiévale.

*Niveau : dès le cycle 1 (contenu adapté selon le niveau de la classe)*



### ARCHITECTURE : DEDANS- DEHORS

Plus qu'une simple enveloppe, l'architecture affirme sa fonction, offre au regard sculptures et ornements.

Solliciter et provoquer le questionnement à partir de l'étude d'une architecture : quand, qui, pour qui, pourquoi et comment ? Découvrir un vocabulaire approprié et s'initier à l'histoire des arts à partir d'un exemple bâti (mairie, église, usine,...).

*Niveau : dès le cycle 1 (contenu adapté selon le niveau de la classe)*

### LES FRONTIÈRES GÉOGRAPHIQUES ET HISTORIQUES DE MA COMMUNE OU DE MON QUARTIER

Une approche transversale d'un territoire donné - urbain, péri-urbain ou rural - pour appréhender sa représentation sous des formes variées (gravures, plans et cadastres, vues aériennes,...). Expérimenter la lecture de plan, s'initier à l'urbanisme et à la toponymie.

Productions écrites et/ou graphiques, création d'un diorama, d'un carnet de dessins-photos.

*Niveau : cycles 2-3 (contenu adapté selon le niveau de la classe)*

#### • POUR CHAQUE ACTION

*Capacité : classe entière*

*Nombre de séances : 3 à 6 par classe selon le projet de l'enseignant*

*Intervenant : médiatrice de l'architecture et du patrimoine agréée par le Ministère de la Culture*

*Tarif : Projets d'établissement sur l'année : interventions gratuites dans la limite de 5 établissements (soit environ 25 h / établissement).*

*Hors projets d'établissement : visites, diaporamas et ateliers possibles.*

*Coût forfaitaire pour 2h : 87 € TTC.*



## CITÉ INTERNATIONALE DE LA BANDE DESSINÉE

### Migrations et bandes dessinées

*Ce module propose d'aborder le thème des migrations en bande dessinée.*

#### INTRODUCTION (2H)

Visite synthétique du musée. Découverte du thème à travers des extraits d'albums : analyse de planches et lectures d'extraits d'albums, les élèves abordent les notions d'exil, de territoire, les raisons qui poussent des hommes et des femmes à quitter leur pays natal, les difficultés du trajet vers le pays d'accueil, l'intégration. Initiation aux codes et techniques de la bande dessinée.

#### ATELIER DE PRATIQUE GRAPHIQUE (2H)

*Axe 1 : mise en images d'un témoignage de migrant(e) choisi parmi une sélection proposée par la médiatrice du musée.*

*Axe 2 : écriture et mise en scène d'un récit écrit par l'élève, inspiré des albums étudiés.*

#### ATELIER DE PRATIQUE GRAPHIQUE (2H)

*Crayonné, encrage, mise en couleur.*

*Niveau : à partir du cycle 2*

*Capacité d'accueil : 1 classe*

*Intervenants : médiatrices du musée*

#### Tarifs

*• Sans abonnement Cité scolaire :*

*entrée 2,5€/élève + atelier 4€/élève.*

*Gratuit pour les accompagnateurs.*

*• Avec abonnement Cité scolaire :*

*entrée exonérée 0€/élève + atelier 3€/élève.*

*Gratuit pour les accompagnateurs.*



## THÉÂTRE D'ANGOULÊME SCÈNE NATIONALE

### CENTRE NATIONAL DU COSTUME DE SCÈNE, REGARDS SUR LES COLLECTIONS

Exposition photographique

Si les arts ont parfois des frontières entre eux, le costume de scène est une vraie carte d'identité : c'est lui qui permet à l'artiste de devenir personnage.

Musée de France ouvert en 2006 à Moulins (03), le centre National du Costume de Scène conserve des collections uniques au monde, présente des expositions majestueusement scénographiées, réunit patrimoine et modernité.

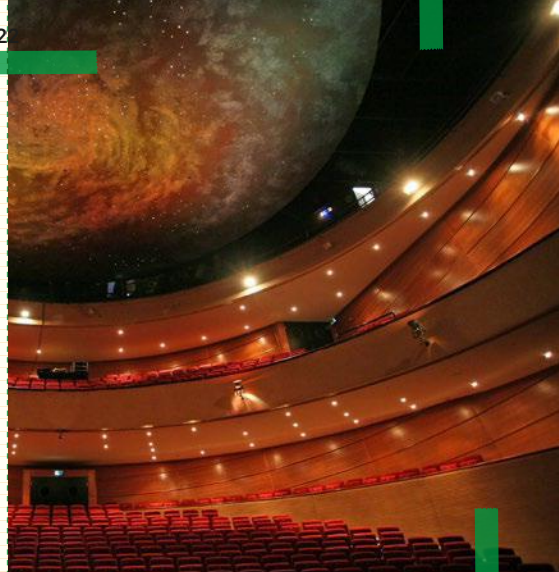
Cette exposition propose de revenir sur les temps forts qui animent ce lieu culturel incontournable et de le découvrir à travers ses plus belles images : costumes prestigieux, expositions, activités et accueil...

Caves du Théâtre d'Angoulême  
du 31 janvier au 7 mars 2018

Visite accompagnée **durée 1 h (environ)**  
à partir du cycle 3

Tarif

gratuit sur réservations au **05 45 38 61 52**



### VISITE DU THÉÂTRE

Traverser la frontière qui sépare l'espace du public à l'espace technique, l'espace technique de l'espace artistique... Nous vous proposons de dépasser toutes les frontières, visibles et invisibles, pour aller à la rencontre d'un patrimoine architectural, développer ses connaissances sur le spectacle vivant et découvrir les coulisses du Théâtre (les trois salles de spectacle, la machinerie, les loges, les dessous de scène, les ateliers...).

- **d'octobre 2017 à juin 2018**

Tarif **entrée libre**

Durée variable en fonction du public concerné.

Pour les écoles maternelles et primaires,

réservez au **05 45 38 61 64**

Pour les collèges, lycées et l'enseignement

supérieur, réservez au **05 45 38 61 52**

### ATELIER DÉCOR ET COSTUMES

Lors d'une création artistique, le plateau est un territoire investi par de nombreux professionnels. En complément d'un spectacle, cet atelier propose aux élèves de se mettre dans la peau du scénographe puis de revêtir le rôle du costumier... Les frontières entre décors et costumes sont-elles si marquées ?

- **de novembre 2017 à juin 2018**

Durée **1 h30** / à partir du **cycle 3**

Tarif gratuit sur réservations au **05 45 38 61 52**



## INTRODUCTION

4 résidences d'artistes en 2017-2018 sont ouvertes à 12 classes/groupes.  
Soit : 15h d'intervention artistique par classe/groupe sur 5 semaines.

Pour y participer : **inscrivez-vous avant le 25 mai 2017.**  
Contact GrandAngoulême: **c.proust@grandangouleme.fr**

## RÉSIDENTIE 1

Portée par le FRAC Poitou-Charentes & l'ÉESI

### "Portraits" Gauvain Manhatan

#### PRÉSENTATION

Réaliser de grandes fresques murales à l'effigie de personnalités souvent méconnues du public, exclusivement issues de minorités (ethniques, religieuses, sexuelles, etc.), dans le but d'estomper la surreprésentation d'un modèle.

Les portraits seront réalisés sur de grands panneaux de bois, fixés aux murs des établissements, à des endroits stratégiques, pour éveiller la curiosité et s'interroger sur la différence.

Les portraits seront des peintures pixellisées: c'est en s'éloignant que les couleurs se mélangent et forment une image nette. Ce procédé est justifié par l'aspect "oublié" des personnes représentées et joue avec l'apparition et la disparition de l'image.

-  
Public

**3 classes de collège ou lycée**  
**15h d'intervention par classe**

Gauvain Manhatan, Malala Yousafzail, 2017



## RÉSIDENTIE 2

Portée par le FRAC Poitou-Charentes & l'ÉESI

### "Bureau d'étude pour la fin du monde"

Loris Estival

#### PRÉSENTATION

Nous vivons dans un monde où l'impact de l'Homme sur la nature a des répercussions inquiétantes.

Les survivalistes se préparent individuellement à la catastrophe climatique, en construisant abris, bunkers ou embarcations.

Le type d'architecture protectrice le plus connu est celui de l'«arche», à l'origine présent dans le Coran et la Bible : l'arche de Noé, les arches du film «2012» (de Roland Emmerich)...

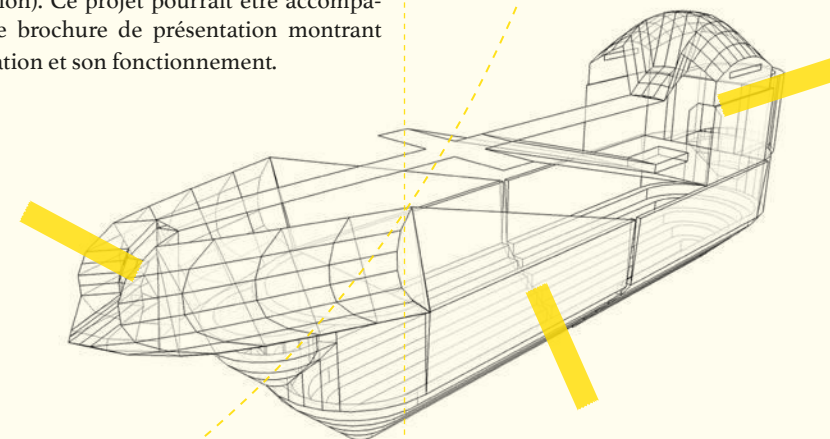
Et si ce mythe était un support idéal pour penser de nouvelles utopies en partant de zéro, si le Monde était enseveli par les eaux ?

Sous la forme d'un bureau d'études, 3 classes élaboreront collectivement un ou plusieurs prototypes « d'arches ». Le but de ce bureau d'études est d'amener les élèves à réfléchir sur les enjeux d'une telle entreprise, d'imaginer un design fictionnel et de réaliser des maquettes et des plans qui seront dévoilés lors d'une visite du chantier naval de l'«arche» (en cours de construction). Ce projet pourrait être accompagné d'une brochure de présentation montrant l'embarcation et son fonctionnement.

-  
Public

**3 classes**  
**15h d'intervention/ classe**  
**Cycle 3, collège ou lycée**

Dans le cas d'un lycée : préférer 3 classes de spécialités différentes afin d'avoir un large champ de réflexion et d'aptitude



Loris Estival, Shipyard-11, 2017



## RÉSIDENTICE 3

Portée par La Nef, l'École d'art & la Cité

### PRÉSENTATION

Savon Tranchand travaillera à partir de septembre 2017 la réinterprétation du comte « Le Petit Poucet » lors d'une résidence de création qui se tiendra entre la Scène Nationale d'Angoulême et la Nef. Cette création sonore et visuelle donnera lieu à l'édition d'un livre disque.

L'artiste Benoît Tranchand se propose d'intervenir auprès de deux classes de primaire et d'une classe de lycée dans le cadre d'une résidence pédagogique en parallèle de leur résidence de création.

Auprès des primaires, l'artiste souhaite confronter les enfants à une chanson française différente telle qu'il la défend, proche des premiers albums des Rita Mitsouko. Cette esthétique dadaïste, éloignée des mélodies habituelles de la variété française, permettra aux enfants de s'exprimer en faisant appel à l'intégralité de leur imaginaire mais toujours dans le cadre d'une chanson. En explorant les boîtes à rythmes dans une optique qui ne soit pas forcément celle du hip hop, en les poussant à observer les bruits, Benoît Tranchand amènera les enfants à écrire des textes touchant à des choses qui irritent et qui piquent.

Grâce à la mise en place de plusieurs groupes de travail, un avatar scénique, double vidéo projeté, sera également créé afin de mettre en mouvement les idées des enfants. Ces illustrations seront réalisées avec les enfants à l'École d'art de GrandAngoulême pour être dévoilées lors d'une représentation à la Nef.

Auprès des lycéens, Benoît Tranchand souhaite proposer une approche centrée sur la mise en image d'une création musicale. Les élèves ne créeront pas les morceaux, qui seront issus d'une sélection de Savon Tranchand, mais proposeront leur mise en image via la technique de la pixilation. En collaboration avec Jérémy Camus, intervenant de l'École d'art de GrandAngoulême, une classe de seconde découvrira le cinéma d'animation via cette technique d'animation en volumes, où des acteurs ou des objets sont filmés image par image. Les élèves devront donc écrire un scénario qui aura pour fil conducteur les chansons de Savon Tranchand et comme contrainte de pouvoir intégrer les corps des artistes sur scène lors du ciné-concert qui sera présenté à la Nef.

La restitution des 3 projets aura lieu le même soir à La Nef. Une exposition des vidéos et illustrations sera organisée à la Cité de la bande dessinée durant le festival « La Tête dans les Nuages ».

## - Musiquimagequibouge ! Plus de frontières entre les arts ! Benoît Preteseille, Sophie Azambre le Roy & Carl Roosens



### Public

**3 classes, 15h d'intervention par classe**  
2 classes de primaire pour la composition de morceaux et la création explosive de costumes, dessins.  
1 classe de seconde pour la mise en animation de morceaux de Savon Tranchand.

### Date

Hiver 2018

### Objectifs

- **Découvrir** des façons alternatives d'écrire des textes et de composer, pour une expression plus immédiate et détachée de la virtuosité
- **S'affranchir** de la crainte de l'expression personnelle au sein du collectif
- **Comprendre** que les frontières entre création de musique, écriture de textes et illustrations sont faites pour être dépassées, et que le croisement entre différents modes d'expression crée une richesse supplémentaire
- **Mettre en œuvre** une technique simple et accessible d'animation pour illustrer une création sonore
- **Découverte** par les élèves des endroits de création artistique proches d'eux, la Nef, l'École d'art...



## RÉSIDENTICE 4

Portée par le Théâtre d'Angoulême et l'Alpha



### PRÉSENTATION

La compagnie s'engage à accueillir les classes participantes lors de sa résidence de création du spectacle « Les Discours de Rosemarie », occasion pour les élèves de découvrir les coulisses d'un spectacle en création et de rencontrer toute l'équipe artistique.

Les classes participeront à l'École du spectateur, en assistant en temps scolaire à deux spectacles de la compagnie (« Les discours de Rosemarie » et « Par la voix »).

Les participants pourront rencontrer Dominique Richard, auteur des Discours de Rosemarie, et travailleront la mise en voix de différents textes de l'auteur lors d'ateliers de pratique théâtrale animés par Betty Heurtebise.

Toutes les classes participantes se retrouveront et présenteront les productions réalisées dans le cadre de ces ateliers de pratique artistique lors d'une journée.

Les élèves pourront ainsi, tout au long de la saison, observer, échanger, regarder, expérimenter, jouer et découvrir ainsi toutes les facettes d'une création théâtrale.

## « Les discours de Rosemarie » : une aventure de « spect-acteur », du texte à la scène.

Cie La Petite Fabrique sous la direction de Betty Heurtebise

### Établissements / territoire concernés

Cette résidence se déroulera dans trois lieux : au **Théâtre d'Angoulême**, lieu de création et de diffusion de spectacle vivant ; à **l'Alpha**, lieu de l'écriture et de la lecture mais aussi dans **la classe**, lieu des apprentissages et des expérimentations.

### Public

Trois classes de **CM1, CM2 et 3<sup>e</sup> cycle** seront associées à ce parcours, niveau de classe dans laquelle l'accent est mis sur la maîtrise de la langue dans toutes ses dimensions : langage oral, écriture, lecture.

Par ailleurs, les textes de **Dominique Richard** que les élèves découvriront dans le cadre de ce parcours, sont destinés aux lecteurs à partir de 10 ans.

En 2002, Le Journal de **Grosse Patate**, première pièce de Dominique Richard est publiée aux éditions Théâtrales dans la collection "Théâtrales Jeunesse". Celle-ci est sélectionnée en 2004, 2007 et 2013 par l'Éducation nationale comme œuvre de référence pour le cycle 3 du primaire et inaugure un cycle d'écriture, "La Saga de Grosse Patate" avec Les Saisons de Rosemarie (2004), Les Ombres de Rémi (2005), Hubert au miroir (2008), Les Cahiers de Rémi (2012) et Les Discours de Rosemarie (2016).

Afin d'associer les parents d'élèves à ce projet, des rendez-vous leur seront également proposés : spectacle en soirée et rencontre avec l'auteur notamment.

### Date et durée de mise en œuvre

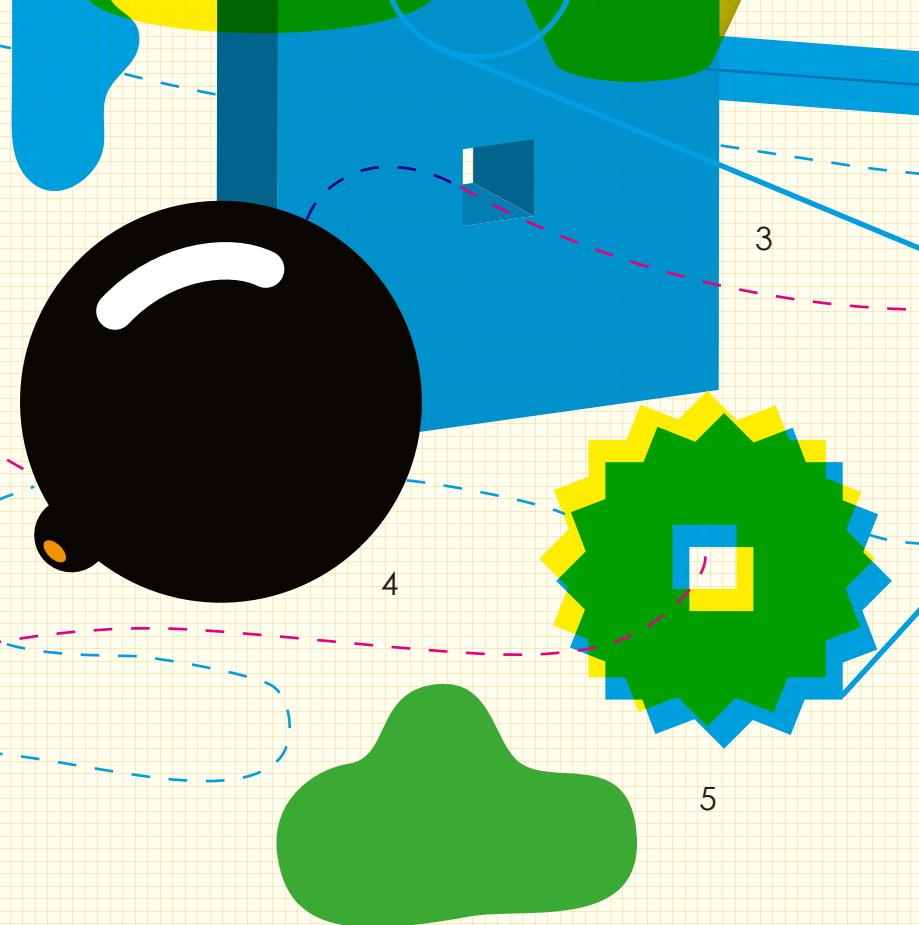
Interventions, ateliers et spectacles établis entre **novembre 2017 et mai 2018**.

### Objectifs

Permettre à l'élève de poser un regard critique sur une œuvre et donc plus largement sur le monde. Les productions théâtrales des trois classes seront mises en commun le vendredi 1<sup>er</sup> juin 2018 à l'Alpha dans le cadre de la manifestation "Des écritures théâtrales jeunesse".

*(Manifestation participative initiée et coordonnée par Scènes d'enfance – ASSITEJ France, soutenue par le Ministère de la Culture et de la Communication et placée sous le Haut Patronage du Ministère de l'Éducation Nationale, de l'Enseignement Supérieur et de la Recherche).*

# AUTRES DISPOSITIFS



## L'ÉPIPHYTE ET LE PEAC VALLÉE DE L'ÉCHELLE

### L'ÉPIPHYTE PROPOSE UNE OFFRE CULTURELLE DE PROXIMITÉ EN MILIEU RURAL.

Sur le territoire de la Vallée de l'Échelle, il allie les pratiques artistiques amateurs, la programmation et la médiation culturelle, toutes fédérées par une thématique annuelle. En lien permanent avec des artistes et d'autres structures culturelles de GrandAngoulême, l'Épiphyte a pour ambition de promouvoir la création contemporaine auprès d'un large public.

Relais des politiques culturelles de l'État en matière d'éducation artistique et culturelle, l'Épiphyte coordonne en ce sens les Parcours d'éducation artistique et culturelle (PEAC) sur le territoire des sept communes de l'ex-Vallée de l'Échelle en lien avec les structures éducatives.

#### Temps scolaire

Suite à des propositions formulées aux enseignants, une classe de chaque établissement bénéficie d'un projet original de 15h. Artistes et enseignants sont accompagnés par un conseiller pédagogique et la coordinatrice du PEAC dans le montage du projet qui favorise la découverte de la démarche de l'artiste, de sa discipline (musique, danse, théâtre, arts plastiques ou visuels,...) et des liens possibles entre art et maths, histoire, géographie, sciences...

*NB : l'Épiphyte organise 3 temps de formation des enseignants, des artistes et des élus autour de son programme PEAC.*

## L'Épiphyte

Arts plastiques, création numérique, musique, théâtre

#### Visites d'expositions à l'Épiphyte

La médiation culturelle exercée à l'Épiphyte permet au public d'approcher régulièrement des œuvres originales, de les apprécier dans toutes leur complexité. Les expositions stimulent un accès à la connaissance des œuvres ainsi qu'au sens que l'artiste a souhaité transmettre.

L'Épiphyte reçoit **gratuitement** les structures éducatives sur ses temps d'exposition. Une visite commentée est proposée, accompagnée ou non d'un atelier de pratique.

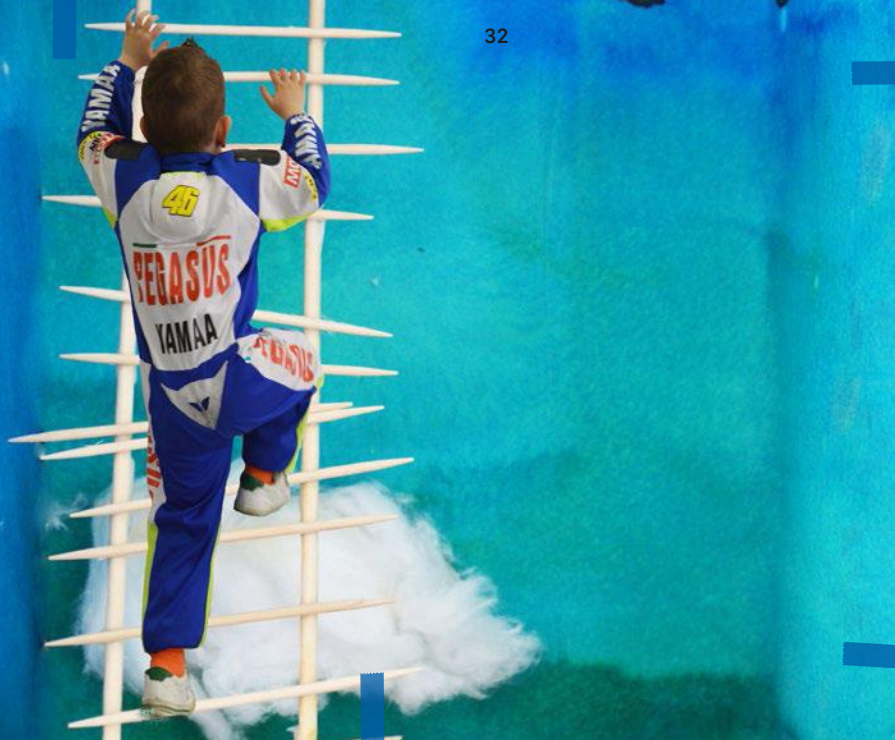
#### Thématique 2017-2018

#### **Habiter poétiquement le monde**

En plus de la question de l'habitat, c'est interroger l'acte de création comme implication dans le monde : comment l'investir et s'y investir?

#### Amateurs ?

Dans le sens noble d'amateur **"celui qui aime"** ne figure pas cette concurrence dévalorisée à "professionnel". En renouant avec une définition où le goût est premier, on insiste sur le versant désir/plaisir des pratiques plus que sur leur maîtrise.



### Temps périscolaire

Des **TAP** sont organisés dans les communes qui le souhaitent en lien avec le projet scolaire. Ainsi environ **90%** des enfants de l'établissement côtoient l'artiste et sa discipline durant l'année.

### Temps extrascolaire

**Avec le RAM/LAEP de Dignac** : 4 cycles interventions artistiques y sont organisés dans l'année. Dès le plus jeune âge les enfants se familiarisent avec la création artistique et rencontrent des artistes.

**Avec l'Accueil de loisirs** : à chaque vacances, différents groupes de l'ALSH viennent à l'Épiphyte réaliser des stages de 6 à 12h auprès d'artistes intervenants sur un projet spécifique.

**Les ateliers nomades** : des ateliers ponctuels dans les villages sont conçus et animés par les artistes intervenant à l'Épiphyte. Ces moments de complicité créative destinés aux familles participent du dynamisme culturel des communes.

Ces projets artistiques enthousiasment enfants et adultes. A posteriori, certains souhaitent s'engager volontairement dans une pratique artistique régulière. Les ateliers hebdomadaires de l'**Épiphyte** accueillent ces amateurs avec la même ardeur !

Toutes les actions de l'Épiphyte contribuent à un vivre ensemble créatif et favorisent la création de pensées originales, le travail collectif, l'ouverture à différentes formes d'art et en ce sens la diversité des opinions d'autrui. Ce sont ainsi des citoyens éclairés et autonomes que nous dotons richement pour l'avenir.

Contact :

**Marie Decarnin**

Tél. : 05 45 63 05 67

m.decarnin@grandangouleme.fr

## CULTURE EN AGGLO

Depuis 2006, le dispositif « Culture en Agglo » vise à favoriser l'accès à la culture pour tous. Il est conçu comme un parcours entre les esthétiques et les disciplines artistiques. Le dispositif est animé par la volonté d'encourager une présence artistique pluridisciplinaire, professionnelle et de qualité dans les communes de GrandAngoulême. Il participe à la mise en place d'actions culturelles de territoire, à la coopération entre les communes et l'agglomération mais également à la vivacité du tissu artistique du territoire.

**Le dispositif est composé de deux volets diffusion/médiation & résidences d'artistes.**

En 2017, 11 porteurs de projets (compagnies, associations...) proposent 35 événements sur 11 communes.

### Diffusion/Médiation

**diffusion d'un spectacle, d'un concert ou d'une exposition dans les communes partenaires** ; mise en œuvre d'actions de médiation auprès des publics (scolaires, jeunes publics, seniors...).

### Résidence d'artistes

un **artiste** ou un **collectif d'artistes** propose un programme quotidien d'éducation artistique et culturelle de 20 jours, continus ou répartis sur l'année, auprès du public scolaire, sur une commune de GrandAngoulême.

Cette résidence pédagogique est suivie d'une diffusion artistique : **spectacle, concert ou exposition.**

Retrouvez l'ensemble des compagnies ainsi que l'agenda de la saison 2017 sur le livret « Culture en Agglo » ainsi que sur [www.grandangouleme.fr](http://www.grandangouleme.fr) rubrique Culture.

## BULLES DE CULTURE

Initié en 2012 par la ville d'Angoulême, le dispositif Bulles de culture, destiné aux élèves des écoles maternelles et primaires de la Ville, vise à démocratiser l'activité culturelle et à favoriser le développement de la connaissance et la sensibilité des enfants dans les domaines culturels et artistiques. Conçu en concertation avec un panel de partenaires culturels de la Ville, l'Éducation nationale et systématisé dans toutes les écoles, il contribue à la valorisation et à la promotion de l'offre culturelle et artistique de la Ville à destination des enfants sur les temps scolaire, périscolaire et extra-scolaire (familial).

Contact :

Direction du développement des arts et de la culture

**Marie-Laure Maisonneuve**

tél. : 05 45 38 70 79



## POUR PARTICIPER

Les Parcours d'éducation artistique et culturelle de GrandAngoulême sont ouverts à l'ensemble des établissements scolaires de l'agglomération (écoles, collèges et lycées) ainsi qu'aux structures éducatives du territoire travaillant avec le jeune public : centres de loisirs, centres sociaux-culturels et sportifs, maisons des jeunes et de la culture...

Il appartient à chaque enseignant, éducateur ou animateur de se rapprocher des établissements culturels pour prendre rendez-vous, élaborer un projet, s'inscrire à une action culturelle.

La participation des classes ou groupes aux résidences d'artistes se fait sur inscription lors des 1<sup>ères</sup> Rencontres Éducation et Culture, le mercredi 17 mai 2017.

### Pour se rendre aux établissements

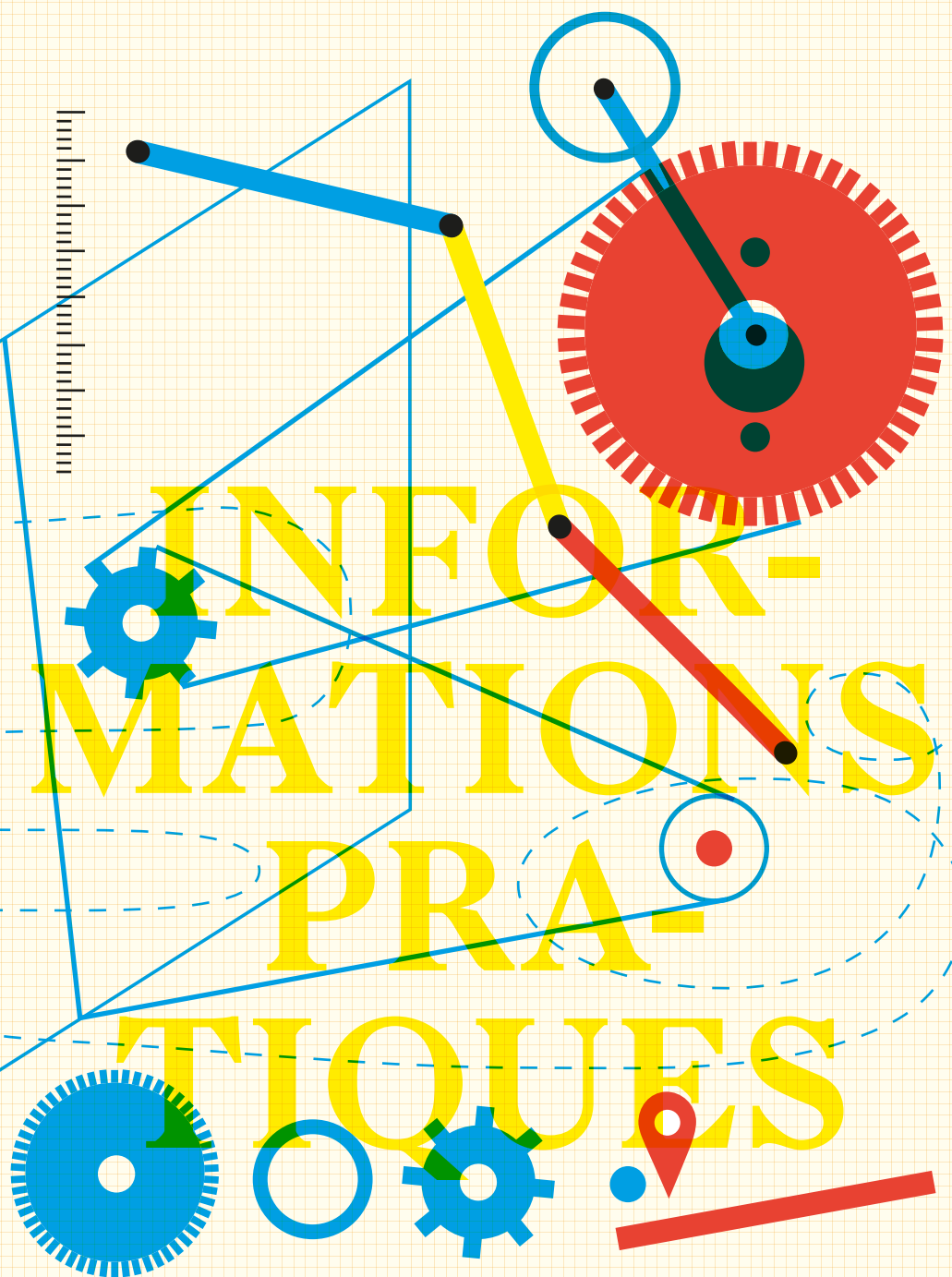
Si vous souhaitez utiliser le service **STGA**, informez le service Infos Clients STGA au **05 45 65 25 25** pour indiquer votre trajet au moins une semaine avant votre déplacement :

- *Service de renfort* : bus de renfort sur la ligne que vous souhaitez emprunter pour votre confort et celui des autres voyageurs, sans surcoût. Cet autobus supplémentaire suivra l'itinéraire et les horaires des lignes ;
- *Services spéciaux* : pour conduire un groupe à un horaire que vous avez choisi d'un lieu à un autre de l'agglomération. Cette prestation est facturée.

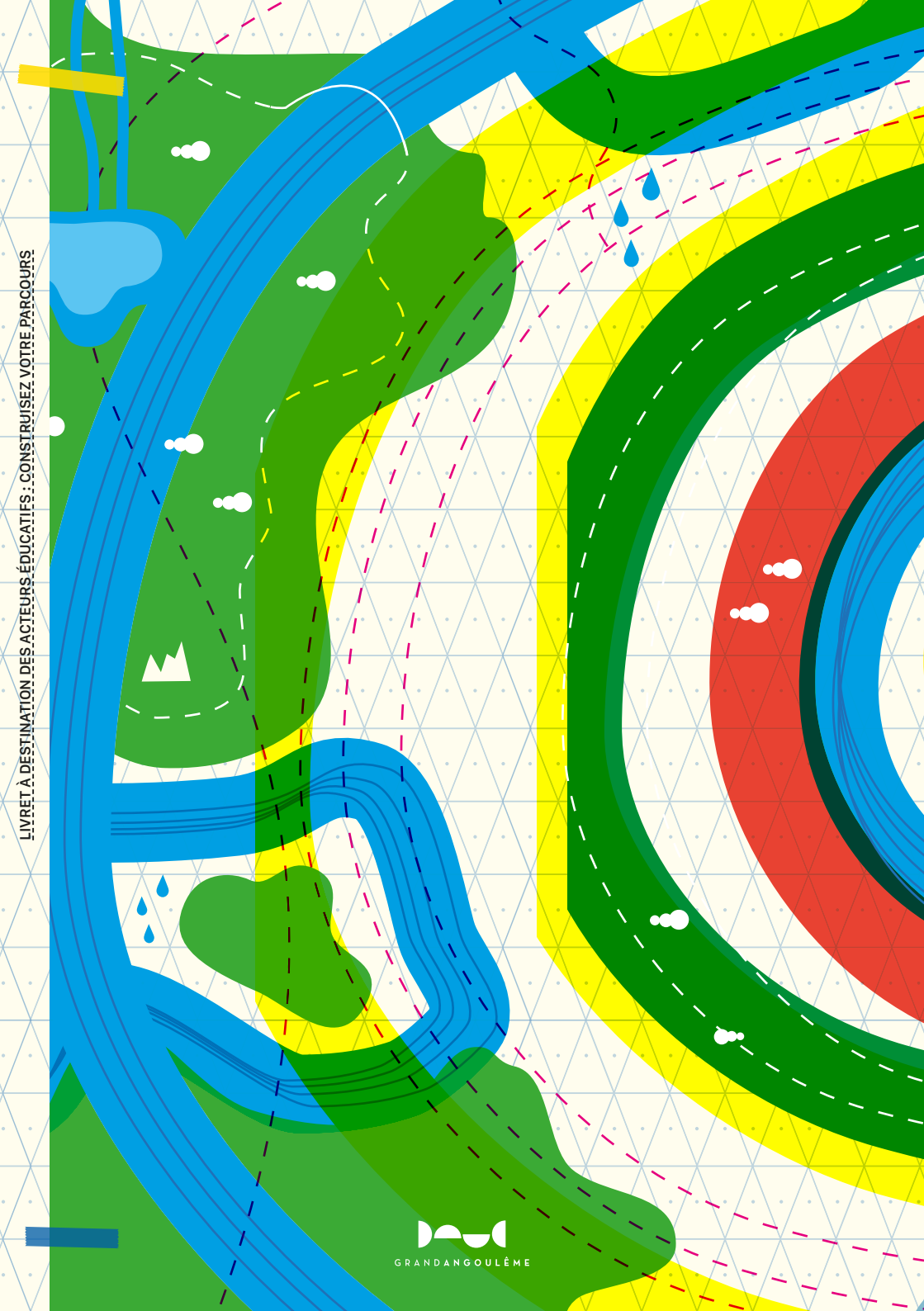
**Économique !** Pensez à vous procurer à l'avance des tickets groupe 10 voyageurs à 4,90€ l'unité au kiosque ou sur [www.stga.fr](http://www.stga.fr)

**Pratique !** Des calculateurs d'itinéraire, de portes à portes, sont accessibles sur : <http://commentjv.poitou-charentes.fr/> [www.stga.fr](http://www.stga.fr)

mai 2017  
Illustrations de **Laurent Bourlaud**  
Graphisme d'**Édouard Memponte**



LIVRET À DESTINATION DES ACTEURS ÉDUCATIFS : CONSTRUISEZ VOTRE PARCOURS



GRAND ANGOULÊME