

Le Kubb & la FEDELIMA présentent

LES

RENCONTRES NATIONALES

DE LA FEDELIMA



Égalité et inclusivité
18 et 19 juin 2026 - Le Kubb, Évreux

Photo : Blatant Space

Co-organisée par :



En partenariat avec :

SMA

LES PAGES

sacem

LES RENCONTRES NATIONALES

DE LA FEDELIMA

Égalité et inclusivité

Les musiques actuelles sont des espaces d'expression, de création, de liberté et de vouloir vivre ensemble. Elles portent des voix singulières, racontent des réalités multiples et façonnent notre imaginaire collectif. Pourtant, comme l'ensemble de notre société, ce secteur reste traversé par des inégalités : sous-représentation de certaines identités de genre, discriminations ethnoraciales, sociales, territoriales ou liées au handicap, difficultés d'accès aux postes de direction, aux scènes visibles, aux réseaux professionnels. Si des avancées existent, elles restent fragiles, parfois contestées.

Ces rencontres ont pour ambition d'ouvrir un espace de dialogue, de réflexion et d'action autour des enjeux d'égalité et d'inclusivité dans le milieu des musiques actuelles. Penser des espaces accueillants et plus sûrs pour toutes et tous, penser des lieux comme des outils d'émancipation, de mixité, de représentativité et d'inclusivité est aujourd'hui un enjeu central : comment accueillir, accompagner, programmer, travailler ensemble ? Comment lutter efficacement contre les discriminations et les violences dans ces espaces et ces moments festifs ? Comment valoriser la diversité des parcours et des esthétiques ?

Coorganisées par [Le Kubb](#) et la [FEDELIMA](#), en partenariat avec le [SMA](#), [Les Femmes s'en mêlent](#) et la [Sacem](#) ces rencontres proposent un temps pour prendre du recul, mesurer les évolutions, les écarts, s'inspirer, échanger, se donner de la force, de l'audace et avancer ensemble. Parce que la diversité est une richesse artistique, que l'égalité est un droit fondamental et que l'inclusivité est un moteur de créativité et de transformation joyeuse, construisons un secteur musical à l'image de la société que nous voulons : plurielle, respectueuse et solidaire.

A très bientôt,

L'équipe de la FEDELIMA et du Kubb

S'INSCRIRE AUX RENCONTRES !

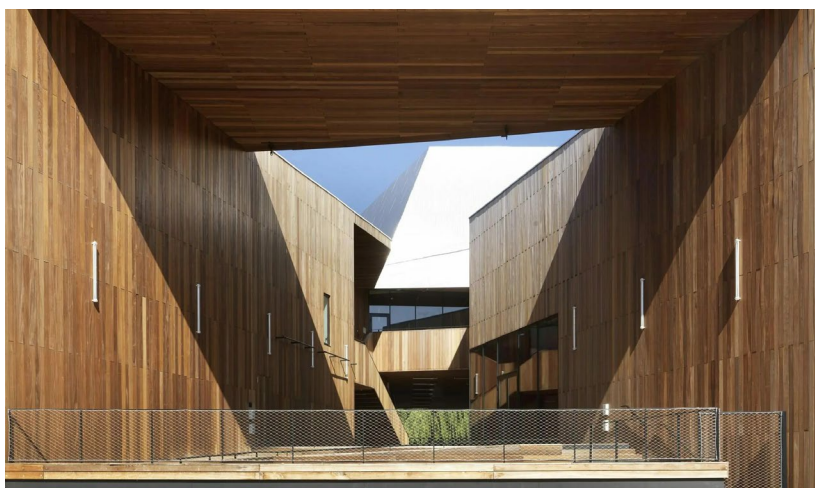
Les structures organisatrices

LE KUBB



Le Kubb, la salle de musiques actuelles d'Évreux, est intégré au sein de l'EPCC Le Tangram qui gère également la scène nationale d'Évreux, et le palais des congrès.

Inauguré dans un bâtiment neuf en 2016, le Kubb est un complexe moderne avec une salle de concert de 600 places debout (210 assis), un club de 250 places, 4 studios de répétition dont un studio de création et une régie de production. Le Kubb s'impose aujourd'hui comme un lieu culturel majeur de la région Normandie dédié aux concerts, à la création musicale et à l'accompagnement d'artistes. Au-delà de la programmation de concerts qui présente les figures de la scène musicale actuelle et fait la part belle à l'émergence, le Kubb développe un programme d'action culturelle conséquent, porte un dispositif d'accompagnement des artistes en développement (Les Inkubb), s'engage sur l'inclusivité des personnes en situation de handicap avec les Kubbatypiques (concerts adaptés pour personnes autistes et handi), propose des conférences, des ateliers de pratiques musicales, et accueille de nombreuses résidences.



FEDELIMA

La FEDELIMA est une fédération nationale regroupant 160 lieux ou projets dédiés aux musiques actuelles, ancrés dans les territoires et porteurs de valeurs d'intérêt général. Elle soutient le développement de ses membres dans une attention particulière au respect de leur diversité et de leur complémentarité. Engagée sur des principes de coopération, ses principes d'action se veulent collectifs, participatifs et ouverts au secteur professionnel, aux partenaires publics et territoriaux, aux artistes et plus largement à la société civile.

A travers ses actions, la FEDELIMA accompagne des structures engagées dans la diversité culturelle, l'émancipation des individus et le développement des pratiques artistiques. Elle inscrit son action dans une démarche de respect et de mise en œuvre des droits culturels, reconnaissant à chacun le droit de participer à la vie culturelle selon ses propres références et sensibilités. C'est dans ce cadre que la FEDELIMA a fait de l'égalité et de l'inclusivité un engagement de fond depuis 2018, transversal à l'ensemble de ses actions. Elle accompagne ses membres dans la prise en compte des discriminations et s'attache à faire de l'égalité une réalité concrète dans les pratiques professionnelles des musiques actuelles.

Les structures partenaires



Créé en 2005, le SMA est le syndicat de la filière des musiques actuelles et rassemble aujourd'hui 600 entreprises. Il représente des festivals, des salles de concerts (dont les salles labellisées SMAC par l'État), des producteurs de spectacles, des producteurs de disques (labels), des centres de formation ou encore des radios, ainsi que des fédérations et réseaux. Ces entreprises indépendantes et majoritairement associatives ont pour point commun d'œuvrer en faveur de l'intérêt général et de la diversité, notamment en soutenant l'expression des artistes et l'accès à la culture des populations. Elles revendiquent une lucrativité limitée.



Né en 1997 pour répondre à la sous-représentation des femmes dans l'industrie musicale, à une époque où les enjeux d'égalité étaient peu visibles, Les Femmes S'en Mêlent développe depuis un projet artistique engagé.

Le festival a accueilli plus de 700 musiciennes et compositrices, révélant notamment les premières performances de Christine & The Queens, Cat Power, Angel Olsen, M.I.A., Feist, Courtney Barnett, Little Simz ou encore Regina Spektor.

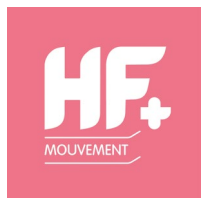
Aujourd'hui, il prend la forme d'un festival itinérant dans plusieurs villes en France au mois de novembre, et propose en parallèle des ateliers, masterclasses et conférences autour des enjeux d'égalité et d'inclusion dans le secteur musical. LFSM s'ouvre également à l'international avec des éditions en Europe, dont une première en Espagne en février 2026.



Dans le cadre de sa politique de responsabilité sociétale d'entreprise (RSE), la Sacem vise à soutenir et accompagner les membres et les professionnel(le)s qui développent des projets en faveur d'une filière plus diverse, égalitaire et durable.

Depuis la création du service RSE en 2023, la Sacem renforce sa politique de responsabilité sociétale et son plan d'actions RSE afin que les femmes et personnes minorisées, éditrices comme créatrices de musique, qui représentent aujourd'hui 18 % des sociétaires de la Sacem, puissent accéder à des environnements de création et de travail plus ouverts, respectueux et paritaires. En déployant et en soutenant des dispositifs fondés sur la transmission, le mentorat, la formation et la mise en réseau, la Sacem contribue à élargir le champ des possibles et à accompagner l'émergence de nouvelles générations d'artistes et de professionnelles. La Sacem travaille également en collaboration étroite avec toutes les parties prenantes internes pour répondre activement aux enjeux RSE stratégiques de l'entreprise, accélérer l'engagement collectif et renforcer son utilité au sein de la société.

Iels seront présent·es :



Mouvement HF+ – Agir ensemble pour l'égalité réelle entre les genres dans les arts et la culture

Composé de 10 collectifs, le Mouvement HF+ est une fédération interrégionale engagée pour l'égalité réelle entre les genres dans les arts et la culture.

Né en 2008, le mouvement, porté par des professionnelles du secteur culturel engagées, met en lumière les inégalités de genre qui structurent en profondeur le monde culturel.

En 2023, HF devient HF+ : un tournant qui affirme une lutte résolument intersectionnelle car le sexisme est systémique et indissociable du racisme, du classisme, du validisme et des LGBTQIA+phobies. HF+ s'attaque à ces dominations en documentant, en dénonçant et en agissant pour des changements concrets.

Le mouvement HF+ exige l'égalité réelle d'accès aux moyens, aux responsabilités et à la visibilité ; conteste des récits culturels encore largement monopolisés par une norme dominante et remet au centre un matrimoine riche, multiple et longtemps effacé.

En Normandie, le Mouvement HF+ est représenté par le [collectif HF+ Normandie](#)



FÉDÉRATION DES ASSOCIATIONS POUR
DES CADRES INCLUSIFS LIBRES ET ENGAGÉS

FACILE, La Fédération des Associations pour des Cadres Libres et Engagés, a été créée début 2025, dans la continuité d'un collectif actif depuis 2020.

Elle réunit six associations engagées dans la prévention des Violences Sexuelles et Discriminatoires dans les milieux festifs et culturels : Les Catherinettes, Safer, Consentis, Les Établi·es, Serein·es et La Petite.

FACILE fédère les expertises existantes, produit des ressources communes et accompagne les pratiques du secteur. Elle soutient les initiatives de terrain et contribue à la reconnaissance des métiers de la prévention.

Jeudi 18 juin 2026

À partir de 11h00 | Accueil des participant·es suivi d'un déjeuner

13h30 - 14h00 | Mot d'accueil et d'ouverture *Grande salle du Kubb*

14h00 - 16h00 | Plénière introductive
Égalité et inclusivité : acquis fragilisés, backlash, où en sommes-nous vraiment ? Et comment résister ? *Grande salle du Kubb*

16h00 - 16h30 | Pause

16h30 - 18h30 | 3 tables rondes en parallèle

- Washing, tokenisation, effets d'affichage : programmer, communiquer, donner la parole sans instrumentaliser
- Our body is a battleground : le corps comme objet de discrimination et de résistance
- Préférences musicales, légitimité culturelle et rapports de domination dans les musiques actuelles : le secteur est-il marqué par le classisme ?

A partir de 18h30, au Kubb : apéro, soirée musicale avec Wakongo, Raph Verlaine et Kubb Crew et repas

Vendredi 19 juin 2026

09h00 | Accueil

09h30 - 11h30 | 3 ateliers en parallèle

- Comment agir collectivement pour lutter contre les discriminations ethno-raciales ? Un atelier pratique pour déconstruire nos biais et se mettre en action.
- Handicaps physiques, psychiques ou neuroatypie : comment inclure vraiment ?
- Comprendre les mécanismes de la violence, accompagner équipes et artistes, et que faire des agresseurs ?

11h30 - 12h00 | Plénière de conclusion

A partir de 12h00 | Déjeuner au Kubb

LES RENCONTRES NATIONALES

DE LA FEDELIMA

Avec les témoignages de...

Tout au long de ces Rencontres, deux complices nous accompagneront en filigrane. Nous leur avons proposé un rôle singulier : celui de grands témoins. À l'écoute, en observation attentive, il et elle suivront nos échanges, capteront les fils rouges, les questionnements, les inspirations et viendront les nourrir de leur propre regard, de leur expérience et de leur sensibilité. En clôture de ces deux journées, il et elle nous offriront une restitution – une prise de parole libre, subjective, vivante – pour partager leurs ressentis, leurs réflexions, les échos que ces discussions ont fait résonner en eux. Une manière de prolonger nos échanges par un duo de voix extérieures, artistiques et incarnées .



Anne- Laure Pineau

Anne Laure Pineau est journaliste pigiste, membre du collectif [Youpres](#) avec lequel elle a travaillé sur des enquêtes d'ampleur sur les violences sexistes et sexuelles. Basée au Havre, elle collabore régulièrement avec Libération, La Déferlante, Télérama, Géo, The Guardian ou Madame Figaro. Militante féministe, elle appartient à l'association des journalistes LGBTQI+, [l'AJL](#), et est syndiquée au SNJ-CGT.



Pumpkin

Artiste indépendante aux multiples casquettes, activiste Hip Hop passionnée et militante pour l'empowerment des femmes et minorités de genre dans le Rap, Pumpkin est avant tout une rappeuse à la plume percutante et poétique, basée à Nantes. Co-fondatrice des labels Mentalow Music et Méchante Music, animatrice de workshops, Pumpkin œuvre dans l'ombre et la lumière pour l'empowerment des femmes et des personnes issues des minorités de genre. Elle est à l'initiative de La.Club, club de rap nantais lancé en 2019 et depuis 2021, coordinatrice pédagogique du Summer Camp, stage de création musicale Rap annuel en mixité choisie à Trempo, Nantes et directrice artistique du spectacle Grand Bruit.

Jeudi 18 juin 2026

- À partir de 11h00 | Accueil des participant·es suivi d'un déjeuner
- 13h30 - 14h00 | Mot d'accueil et d'ouverture *Grande salle du Kubb*
- 14h00 - 16h00 | **Plénière - Égalité et inclusivité : acquis fragilisés, backlash, où en sommes-nous vraiment ? Et comment résister ?** *Grande salle du Kubb*

Les avancées en matière d'égalité et d'inclusivité ne vont pas de soi et ne sont jamais acquises. Dans les musiques actuelles comme ailleurs, ce qui a été conquis ces dernières années est aujourd'hui contesté, fragilisé, parfois frontalement attaqué. Les résistances se réorganisent : remise en cause des politiques d'égalité, disqualification des luttes contre les discriminations, montée de discours masculinistes et anti-genre, fatigue des équipes engagées, tentation du repli. Le backlash n'est pas une abstraction : il s'exprime dans les choix de programmation, les arbitrages budgétaires, les prises de parole, et parfois dans les silences. Face à cela, les structures culturelles sont traversées par des tensions concrètes : comment tenir des engagements dans la durée ? Comment éviter que l'égalité ne devienne une variable d'ajustement, dépendante des contextes politiques ou économiques ? Comment continuer à agir sans s'épuiser et sans renoncer ?

Cette plénière propose de nommer ces dynamiques, d'en partager des lectures situées et d'ouvrir des perspectives de réflexion et d'actions collectives. Car il ne s'agit pas seulement de constater des reculs, mais de penser collectivement les conditions pour tenir, transformer et réaffirmer des lignes de résistances.

Animée par...



Annabelle Martella

Journaliste, réalisatrice et autrice (Paris)

Avec les contributions de...



Pauline Ferrari

Journaliste indépendante, autrice (Paris)



Maya Kamaty

Musicienne, auteure-compositrice-interprète (Saint-Joseph – La Réunion)



Manon Torrès

Chercheuse en sociologie (Paris)



Victorien Bornéat

Conseiller culture, auteur de *L'exclusion culturelle. Manifeste pour une riposte populaire ?*



2L

Rappeuse

- 16h00 - 16h30 | Pause

Jeudi 18 juin 2026 SUITE

■ 16h30 -18h00 | 3 tables rondes en parallèle

● **Washing, tokenisation, effets d'affichage : programmer, communiquer, donner la parole sans instrumentaliser**

Afficher la diversité dans un visuel, inviter une voix dite « représentative », publier un communiqué engagé : ces gestes peuvent relever d'une transformation réelle comme d'un effet d'affichage. La frontière entre démarche sincère et façade, ou washing, reste souvent floue, et rarement interrogée de l'intérieur. Derrière les intentions des structures, il y a des personnes. Celles que l'on invite non pas pour ce qu'elles font ou portent, mais pour ce qu'elles sont censées représenter. Celles qui se retrouvent, parfois malgré elles, assignées à un rôle de porte-parole d'une identité, d'une expérience ou d'une communauté, tokenisées. Elles doivent alors composer entre le désir légitime de s'exprimer et le risque d'être instrumentalisées. Cette exposition a un coût : celui d'un militantisme par procuration, de la fatigue de représenter, parfois d'un épuisement plus silencieux. Comment donner de la visibilité sans assigner ni instrumentaliser ? Comment donner de la visibilité sans confisquer l'agentivité des personnes concernées ? Cette table ronde propose d'explorer ces mécanismes, d'entendre ce qu'ils font vivre aux personnes concernées, et de chercher ensemble ce qui permet de faire autrement. porteuses de sens !

Animée par...



Mona Koyamba

Danseuse et journaliste indépendante, membre du collectif Bissai et de l'association Femmes Journalistes de Sport (Strasbourg / Paris) © photo : Théo Goupil

Avec les contributions de...



RAG

Directrice artistique et programmatrice de Virage, du collectif Barbi(e)turix, DJ (Paris)



Adeline Ferrante

Productrice indépendante et pilote du label Fougue (Paris)



Alexia Alexi

Créatrice lumière et éclairagiste (Paris)
© photo : Marie Rouge



Jennifer Padjemi

Journaliste et critique culturelle (Paris)

- **Our body is a battleground : le corps comme objet de discrimination et de résistance**

Le corps n'est jamais neutre dans l'espace public, numérique et encore moins sur scène ou dans les coulisses. Il subit de multiples discriminations, liées au genre, à la race, à l'âge, à la morphologie, au handicap, visibles ou non. Et ces assignations produisent des effets très concrets sur les carrières, les prises de risque artistiques, les présences et les silences. Quelles normes corporelles implicites traversent nos structures, nos programmations, nos espaces de travail ? Qui décide de ce qui est représentable, visible, légitime ?

La question du corps est aussi celle du contrôle : sur l'image des artistes, sur l'apparence des équipes, sur ce qui peut ou non être montré dans un lieu culturel. Comment des artistes et des professionnel·les se saisissent-ils-elles de cette réalité comme levier de résistance et d'affirmation ? Cette table ronde propose de mettre des mots sur ce que les corps vivent, subissent et revendiquent dans notre secteur - sans atténuer ce que cela dit de nos rapports de pouvoir.

Animée par...



Camille Mathon

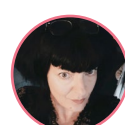
Responsable artistique de
La Petite / Girls Don't Cry
(Toulouse)

Avec les contributions de...



Katerina Zekopoulos

Co-fondatrice de
l'association 100ages (Paris)



Stéphanie Thomas

Directrice de l'Antipode
(Rennes)



Uzi Freyja

Artiste



Janis

Figure engagée de la scène
queer alternative, chanteuse,
productrice et performeuse
(Paris)

- **Préférences musicales, légitimité culturelle et rapports de domination dans les musiques actuelles : le secteur est-il marqué par le classisme ?**

Le secteur culturel parle volontiers d'égalité. Beaucoup moins de classe sociale. Pourtant, le classisme reste souvent impensé dans les milieux culturels. Qui accède aux formations, aux réseaux, aux postes à responsabilité ? Quels goûts musicaux sont légitimés, et par qui ? Les musiques actuelles ont une histoire sociale : elles ont été portées, défendues, parfois récupérées. Mais les structures qui les accompagnent reproduisent-elles les hiérarchies qu'elles prétendent bousculer ? Le diplôme, l'entre-soi, le capital culturel hérité, autant de filtres qui conditionnent l'accès au secteur sans jamais être nommés comme tels.

Cette table ronde propose de regarder en face les inégalités de classe qui structurent nos pratiques professionnelles, nos choix artistiques et nos représentations du « bon goût », sans esquiver l'inconfort que ce regard suppose, parce que le nommer, c'est déjà commencer à le déjouer.

Animée par...



Aurélie Berducat
Accompagnement &
ingénierie culturelle, Les
ateliers demain (Marseille)

Avec les contributions de...



Tatadrapi
Créatrice de contenus,
intervenante culture, sujets
de société (Paris)



Maddy Street
Chanteur et vidéaste
(Normandie)



Laure Togola
Programmatrice, curatrice,
autrice indépendante (Paris)



Typhaine Pinville
Musicienne et docteure en
sociologie (Angoulême)

Jeudi 18 juin 2026 SUITE

■ A partir de 18h30, au Kubb : apéro, soirée musicale et repas

Dès 18h30, rendez vous sur le Deck du Kubb pour un apéro en terrasse avec Dj sets, concerts, music market et de la bonne nourriture ! Au programme de la soirée, un live de Wakongo, des dj sets de Raph Verlaine et du Kubb Crew.



Wakongo

Bien plus qu'un simple projet musical, Wakongo est un manifeste culturel, une passerelle vibrante entre tradition et modernité. Le projet réinvente la rumba congolaise en mêlant les rythmes kongo (malanda, ntunta, mapassa) aux sonorités électro. Wakongo, est le projet de Mel Malonga, bassiste de très haut vol, auteur et compositeur originaire du Congo-Brazzaville et ébroïcien depuis 4 ans en collaboration avec Gladys Samba, leadeuse du groupe Les Mamans du Congo.

Sur scène, Wakongo révèle un héritage riche en train de se perdre de plus en plus et propose une expérience sonore et rythmique novatrice. Une immersion vibrante au cœur des racines et de l'énergie de la rumba congolaise.

Raph Verlaine

Le romantisme comme mode de vie, Metro Verlaine est avant tout une histoire de passion pour le post punk façon Manchester. Le groupe de rock Ebroïcien porté par Axel et Raph Verlaine s'apprête à sortir un 4^e album à la rentrée 2026.

Pour la soirée du 18 juin, Raph, la chanteuse incandescente du groupe se collera aux platines pour un dj set qui résumera les influences du groupe.

Vendredi 19 juin 2026

■ 09h00 | Accueil

■ 09h30 - 11h30 | 3 ateliers en parallèle

- **Comment agir collectivement pour lutter contre les discriminations ethno-raciales ? Un atelier pratique pour déconstruire nos biais et se mettre en action.**

Malgré une ambition forte en matière d'égalité et d'inclusion, le secteur des musiques actuelles reste traversé par des inégalités et des discriminations, notamment ethno-raciales. Invisibilisation de certain-es artistes, hiérarchisation implicite des esthétiques musicales, accès différencié aux réseaux, aux scènes ou aux financements. Ces mécanismes, souvent systémiques et parfois inconscients, façonnent encore les parcours professionnels. Cet atelier propose de partir d'un constat partagé : nous sommes toutes et tous, à différents niveaux, impliquée-es dans ces dynamiques.

Sans culpabilisation, mais avec exigence, il s'agira d'interroger nos pratiques professionnelles, d'identifier nos marges de manœuvre et de reconnaître notre rôle dans la transformation du secteur. À travers des mises en situation inspirées de cas réels, les participant-es seront invité-es à mobiliser leurs expériences et à co-construire des réponses concrètes. L'objectif est de repartir avec des connaissances, des réflexes et des pistes d'action activables dans nos contextes de travail, à l'échelle individuelle et collective.

Avec les contributions de...



Laeti(tia) Sottheavy Muong
Curatrice et fondatrice de
ASIAN CORE



Marine Idir
Ex-chargée des actions
culturelles et du
développement des publics à
Petit Bain (Paris), formatrice
sur les enjeux de médiation
et d'inclusivité dans les
musiques actuelles
© photo : Clara Delatour



Rachida Djellab
Ex-responsable de la
programmation à la Flèche
d'Or (Paris 20eme)

- **Handicaps physiques, psychiques ou neuroatypie : comment inclure vraiment ? De quelle accessibilité parle-t-on ?**

L'accessibilité recouvre des réalités multiples: handicap physique, trouble psychique, neuroatypie, maladie chronique, situations temporaires ou durables, qui ne se donnent pas toutes à voir et appellent des réponses adaptées. Dans les lieux de musiques actuelles, ces enjeux interrogent autant les espaces que les pratiques : comment rendre les lieux réellement accessibles ? Comment faciliter l'accès à la pratique musicale, à la scène, aux studios, aux équipes ? Au-delà des intentions, quelles initiatives concrètes permettent d'agir ? Quels aménagements, quels ajustements, quelles façons de faire rendent possibles d'autres manières de participer, de créer, de travailler ?

Cet atelier propose de partager des expériences de terrain, des dispositifs, des essais, réussis ou en cours, qui contribuent à rendre les lieux plus accessibles et à lever les freins à la participation des personnes concernées. Il s'agit d'ouvrir un espace d'échange pour s'inspirer, se questionner et identifier des leviers d'action, à partir de situations concrètes.

Avec les contributions de...



Lucas Duquesne

Chargé d'actions culturelles et de programmation jeune public à la Cave aux Poètes (Roubaix)



Olivier Raballand

Responsable du développement stratégique et projets européens Collectif T'Cap (Nantes)
© photo : Jérémie Lusseau



Olivier Brisson Psychomotricien de métier, musicien et compositeur, membre de La Belle Brute et de l'association En Marges !, formateur et militant au CEMEA (Lille)

© Photo : Anthony Francin/La fabrique

D'autres intervenant-es à venir...

Vendredi 19 juin 2026 SUITE

- **Comprendre les mécanismes de la violence, accompagner équipes et artistes, et que faire des agresseurs ?**

Les violences sexistes et sexuelles ne surgissent pas de manière isolée. Elles s'inscrivent dans des contextes professionnels, des rapports de pouvoir, des fonctionnements collectifs et structurels qui peuvent les rendre possibles, les minimiser, voire les invisibiliser. Dans les structures de musiques actuelles, ces situations viennent percuter les équipes, les directions, les artistes et leurs environnements. Nous avons collectivement mis en place des protocoles pour réagir aux signalements, accueillir la parole sans la mettre en doute ni la surexposer. Comment accompagner les personnes concernées, victimes, témoins, collectifs de travail, dans la durée ? Dans la mise en pratique, comment aller au-delà et impliquer l'ensemble de la filière pour une meilleure prise en compte de ces violences systémiques. Mais une autre question, souvent plus difficile à aborder, se pose : que faire des agresseurs ?

Cet atelier propose de mieux comprendre les mécanismes à l'œuvre dans les situations de violence, de partager des repères pour agir et d'ouvrir un espace de réflexion collective sur les responsabilités collectives et organisationnelles. L'objectif : mieux comprendre et s'outiller pour permettre des prises de décision plus justes, plus situées et soutenables dans le temps.

Animé par...



Jean-Michel Aubry Journet

Éditeur musical, co-fondateur de @musictoofrance, membre de MeTooMedia et de la commission égalité et inclusion du CNM (Paris)

Avec les contributions de...



Morgane Olivier

Coordinatrice de la Fabrik' à Sons (Bolbec)



Justine Noël

Responsable de projet - Safer (Marseille)



Lucie Dekens

Coordinatrice de l'Antenne Nord-Est de l'Institut Français pour la Justice Restaurative (Paris)



D' de Kabal

Atiste pluridisciplinaire et formateur spécialisé en masculinités et prévention des violences, co-fondateur de Elda © photo : L.T.

D'autres intervenant-es à venir...

Vendredi 19 juin 2026 SUITE

■ 11h30 - 12h00 | Plénière conclusive

- 11h30 - 11h45 : Focus sur les initiatives soutenues et/ou portées par la Sacem en matière de diversité, égalité, inclusivité et accessibilité.



Caroline Wiesike
Responsable RSE à la Sacem
(Paris)



Jean-Michel Aubry Journet
Éditeur musical, co-fondateur de
@musicooofrance, membre de
MeTooMedia et de la commission
égalité et inclusion du CNM (Paris)

- 11h30 - 11h45 : Un final en partage !

Ce temps de clôture sera aussi le moment où nos deux grands témoins prendront la parole. Avec leurs regards affûtés, il et elle poseront leurs mots sur ce qu'il et elle auront vu, entendu, ressenti pendant ces deux journées de rencontres. Il et elle nous proposeront un pas de côté subjectif sur nos échanges professionnels, laissons-nous surprendre !



Anne-Laure Pineau
Journaliste indépendante (Le
Havre)



Pumpkin
Artiste, rappeuse, directrice
artistique (Nantes)

■ A partir de 12h00 | Déjeuner au Kubb

LES RENCONTRES NATIONALES

DE LA FEDELIMA

Bien vivre toutes et tous ensemble ces rencontres,

Pour que ces deux jours demeure un espace et un moment inclusif, égalitaire, festif et agréable pour chacune et chacun, la FEDELIMA s'engage à proposer une qualité d'accueil et d'hospitalité qui prennent en compte nos pluralités. En ce sens, nous vous invitons à vivre ces rencontres nationales dédiées à l'égalité et l'inclusivité, dans un respect de toutes et tous.

Si, lors de ces rencontres, vous rencontrez une situation qui vous met mal à l'aise, qui vous gêne, si vous subissez des discriminations ou des violences de quelque ordre que ce soit, **n'hésitez pas à solliciter les personnes suivantes qui pourront vous écouter et vous accompagner au mieux.**

Vous pouvez également nous adresser vos observations ou témoignages via l'adresse respect@fedelima.org. Les mails qui arrivent à cette adresse sont lus par la personne indiquée ci-dessous.



Stéphanie Gembarski

Coordinatrice des dynamiques liées à l'égalité, aux diversités et aux pratiques artistiques et culturelles à la Fedelima



Fany Corral

Directrice du Kubb



Sébastien Doval

Chargé des relations publiques au Tangram



Informations pratiques

S'INSCRIRE AUX RENCONTRES

FORMULAIRE D'INSCRIPTION

Les inscriptions pour les repas sont ouvertes jusqu'au lundi 08 juin 12h

REPAS

Tous les repas seront végétariens et servis au Kubb :

- Déjeuner du 18 juin 2026 : 16 € TTC
- Dîner du 18 juin 2026 : 18 € TTC
- Déjeuner du 19 juin 2026 : 16 € TTC

Date limite d'inscription aux repas le 08 juin 2026 à 12h

SE RENDRE AU KUBB

Le Kubb se situe au 1, avenue Aristide Briand, 27000 Évreux

A PIED

Le Kubb est situé à 10 min de marche de la gare
Le centre-ville d'Évreux est à 10 minutes à pied du Kubb

EN BUS

T3 / T4 / T5 arrêt le Cadran + T9 arrêt Grand Carrefour

EN VÉLO

Vous pouvez accrocher vos vélos à la grille qui se situe devant le Kubb

EN VOITURE

Le parking du Bel Ebat, juste derrière le Kubb, est gratuit et à disposition

L'ACCESSIBILITÉ AU KUBB

Les salles du Kubb sont accessibles et des places sont réservées pour vous et pour vos accompagnant-es. Pour vous accueillir dans les meilleures conditions, merci de préciser vos besoins spécifiques :

- par mail à billetterie@letangram.com
- par téléphone au 02 63 29 32 02.

Des places de stationnement PMR sont disponible devant le Kubb, sur l'avenue Aristide Briand.

Informations pratiques

DORMIR À ÉVREUX

Vous trouverez ci-dessous, des hôtels situés à proximité du Kubb :

L'HÔTEL DE L'ORME* 17 minutes à pied du Kubb**

Adresse : 13 Rue des Lombards, 27000 Évreux

Tél : 02 32 39 34 12 / Mail : evreux27@hotels-akena.com

Site internet : www.hotel-de-lorme.fr

Tarif moyen : 70 / 75 € la nuitée avec le petit déjeuner

LE GREET HÔTEL EVREUX CENTRE * 20 minutes à pied du Kubb**

Adresse : 10, rue Georges Bernard, 27000 Évreux

Tél : 02 32 39 50 10 / Mail : h8441@accor.com

Site internet : [lien](#)

Tarif moyen : 70 / 75 € la nuitée avec le petit-déjeuner

3 chambres accessibles aux personnes à mobilité réduite (PMR)

Parking privé payant 5 €

LE BEST WESTERN PLUS PALAIS DES CONGRÈS ** 2 minutes à pied du Kubb**

Adresse : 9 boulevard de Normandie, 27000 Évreux

Tél : 02 32 38 77 77 / Mail : contact@bw-evreux.com

Site internet : www.bw-evreux.com/hotel-best-western-plus

Tarif moyen : 155/160 € la nuitée avec le petit-déjeuner

Parking payant intérieur : 8 € la nuit ou parking extérieur gratuit

CONTACT LOGISTIQUE

Pour les informations relatives au KUBB :

LE KUBB

Fany Corral - Directrice

fany.corral@letangram.com

Pour les informations relatives aux repas :

FEDELIMA

Stéphanie Gembarski - Coordinatrice des dynamiques liées à l'égalité, aux diversités et aux pratiques artistiques et culturelles

stephanie.gembarski@fedelima.org